



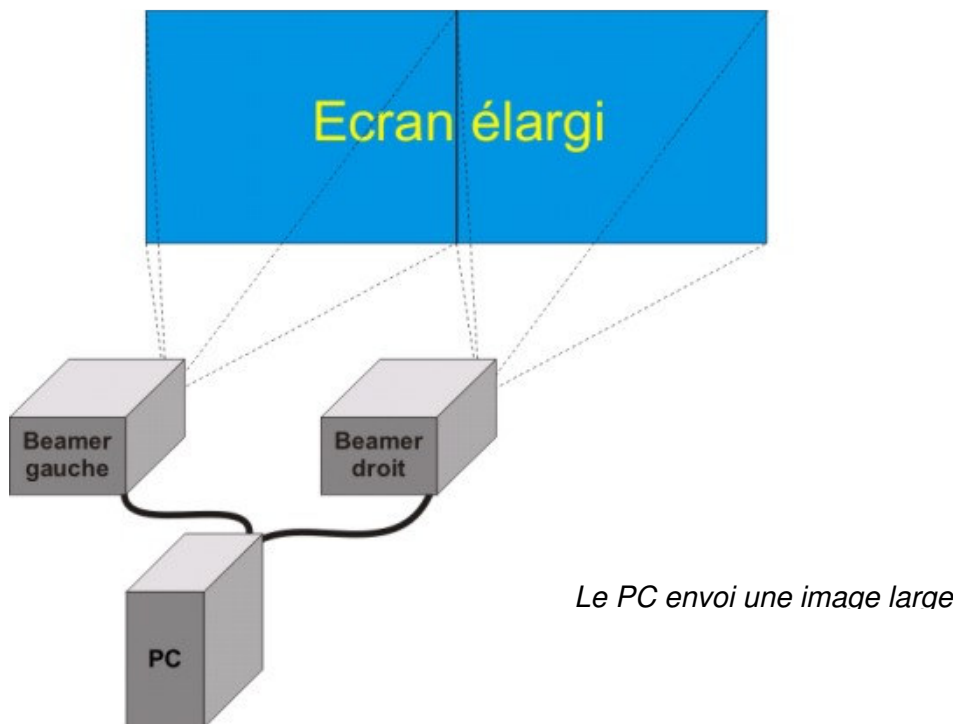
## Notice pour la projection numérique avec la SSS

### But

Cette notice donne des instructions pour la préparation des images stéréo numériques pour la projection. Elle sert pour les membres qui voudraient montrer leurs images numériques en utilisant l'installation de projection habituelle. Observer ces instructions devrait permettre des projections exemptes de problèmes lors de, p. ex. l'assemblée générale de la SSS, les « Zueri-Treffs » ou les réunions du groupe de Genève.

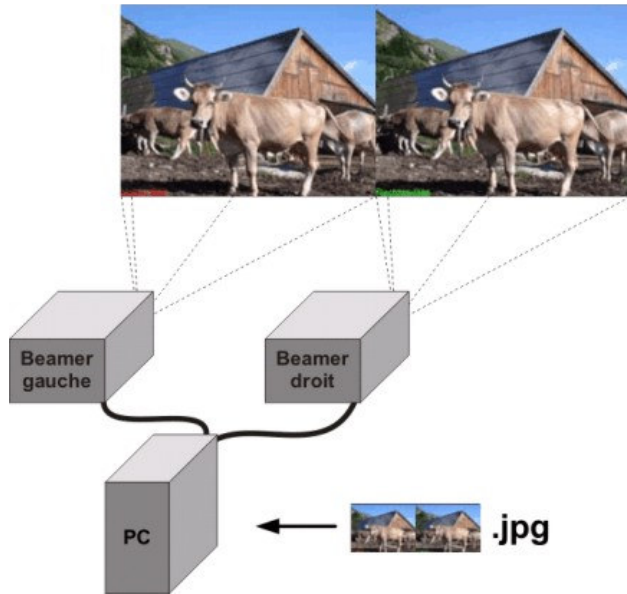
### Bases

Deux Beamer<sup>1</sup> sont utilisés pour la projection. L'un projette l'image droite, l'autre l'image gauche. La séparation des images a lieu de façon classique à l'aide des filtres polarisants. Le contrôle des Beamer se fait de la manière suivante : le PC est configuré de telle sorte qu'il ne reconnaisse pas les deux Beamer comme deux différents appareils, mais comme un Beamer particulier avec un format très large (voir l'illustration ci-dessous) :

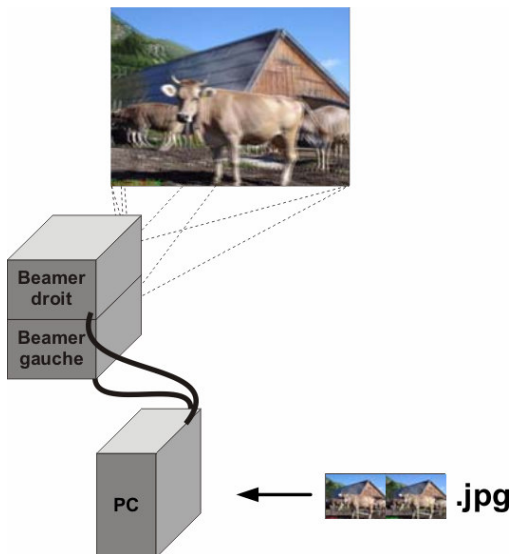


Si les deux demi images sont maintenant regroupées en une seule image large et envoyée sur les Beamer, l'image droite apparaît sur un Beamer et la gauche sur l'autre. Si les deux moitiés d'images sont projetées l'une sur l'autre, nous avons le résultat souhaité (voir les illustrations ci-dessous) :

<sup>1</sup> Projecteur de données ou vidéoprojecteur



*Si on place côte à côte les deux Beamer pour la projection, l'image apparaît ainsi comme elle est dans le fichier*



*Si les deux images des Beamer sont projetées l'une sur l'autre, en réglant précisément l'image droite et gauche ensemble, le relief apparaît*



## Exigences en matière d'image stéréo

Ce qui suit dérive des bases ci-dessus :

- On doit regrouper les demi images gauche et droite en une seule image (fichier) ("side-by-side")
- La demi image gauche se trouve à gauche, la demi image droite à droite
- Les deux images doivent être alignées précisément
- Les proportions largeur / hauteur des images doivent être équivalentes à celles des Beamer
- En pratique, il s'est avéré que non seulement les proportions devaient correspondre mais aussi le nombre de pixels des images devrait être équivalent à celui des Beamer.

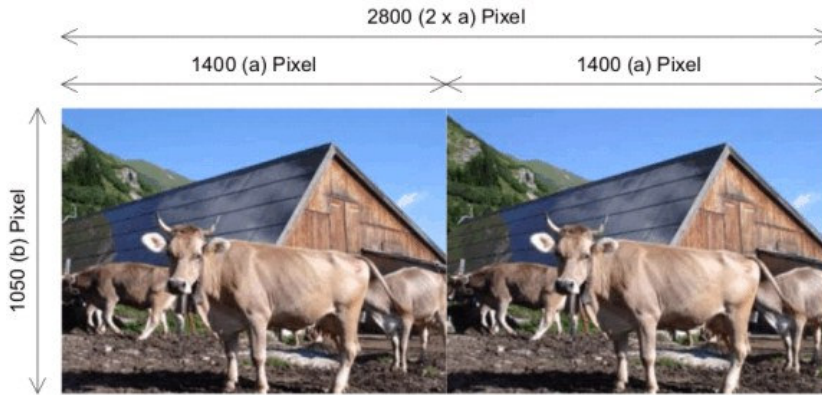
En pratique, les images ajustées n'auront pas de problème si la relation hauteur / largeur correspond à celle de l'installation de projection. Il n'y a pas de problèmes non plus, si la relation d'hauteur de l'image est plus grande que celle de l'installation de projection. Dans ces cas, aucune mesure spéciale n'est nécessaire. Par contre, ça ne jouera pas si la relation d'hauteur est plus petite que celle de l'installation de projection. Dans ce cas, il faut découper une partie de l'image avec les relations correctes (p. ex. avec le programme "stéréophoto Maker"). Si on ne veut pas faire cela, l'image doit être complétée avec un cadre noir de telle sorte que les proportions soient à nouveau exactes.

## Exemples

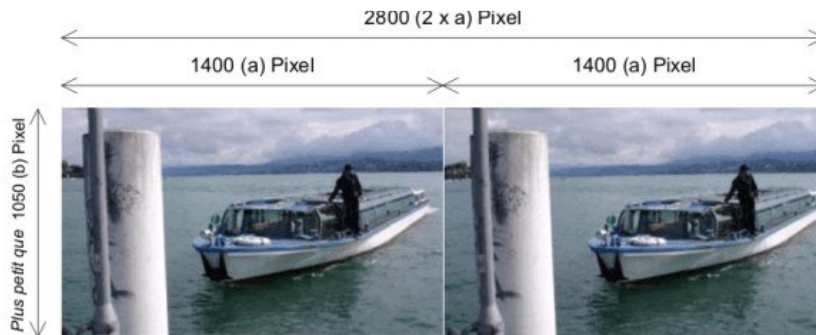
Les exemples suivants montrent comment il faut préparer les images. Les indications de pixel se réfèrent à un Beamer avec une résolution de 1400 x 1050 pixels. Les indications peuvent être converties en conséquence pour chaque autre résolution de a x b.



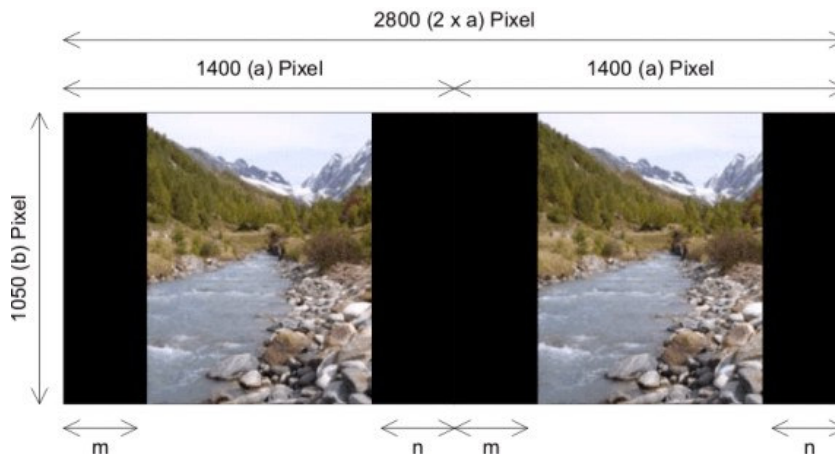
Cas a : Images aux proportions équivalentes à celles des Beamer



Cas b : Les images sont plus larges



Cas c : Les images sont moins larges (format vertical)



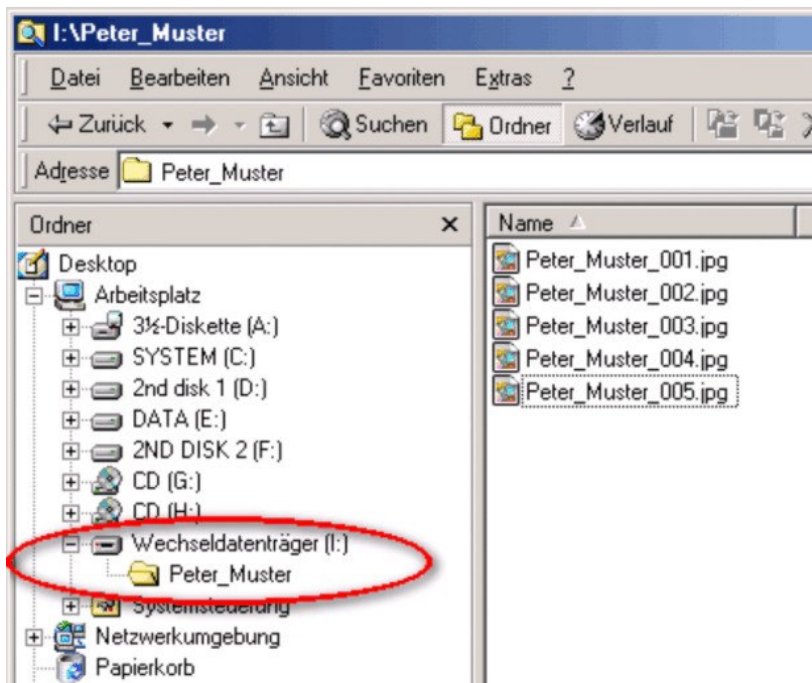
Les images doivent être équipées de bords noirs, afin qu'il n'y ait pas de décalage latéral avec la projection. Les valeurs de m et de n devraient être choisies afin de centrer l'image en largeur.



## Remarques générales

Les images sont enregistrées de préférence sur un support de données comme le CD ou les clefs USB. Les images devraient être déposées dans un répertoire qui porte le nom et le prénom de l'auteur. De plus, ces images devraient être désignées par les mêmes noms et prénoms. Ainsi, il n'y a pas de risque d'avoir des mêmes noms de fichier p. ex. lors de concours annuels et cela permet aussi de référencer clairement les images à l'auteur.

Afin que les images d'un programme de présentation complet soient bien dans l'ordre de la séquence souhaitée, il faut ajouter un numéro continu à la suite du nom du fichier. L'image suivante montre un exemple possible :



Si on a un show entier en fichier \*.exe, celui-ci doit être également nommé d'après le modèle ci-dessus.

Si les instructions mentionnées ci-dessus sont observées, il ne devrait pas y avoir de problèmes avec la projection.

Zürich, avril 2007  
A. Montani

Genève, juin 2007  
Traduction : P. Granger